

Multi-Gyn® FLORAPLUS

Multi-Gyn



Lees voor gebruik de gebruiksaanwijzing en bewaar deze goed

Vaginale schimmelinfecties

In de vagina leven bacteriën en schimmels, ook wel de vaginale flora genoemd. Tussen de verschillende soorten bacteriën en schimmels bestaat een natuurlijk evenwicht. Als bepaalde soorten schimmels gaan overheersen, raakt de vaginale flora verstoord. Dit kan leiden tot vaginale schimmelinfecties. Deze worden veroorzaakt door de *Candida albicans*-schimmel, ook wel bekend als candida. De meest herkenbare symptomen van een vaginale schimmelinfectie zijn:

- Een witte, brokkelige afscheiding
- Jeuk, roodheid en een pijnlijke vagina
- Witte uitslag op het slijmvlies van de vagina, die lastig weggeveegd kan worden

Multi-Gyn FloraPlus

Multi-Gyn FloraPlus is gebaseerd op natuurlijke ingrediënten. De gel bevat naast plantaardige extracten ook prebiotische bestanddelen. Deze prebiotica zorgen ervoor dat de groei van nuttige melkzuurbacteriën wordt gestimuleerd en ondersteunen een gezonde vaginale flora.

Multi-Gyn FloraPlus behandelt niet alleen vaginale schimmelinfecties, maar verlicht ook de symptomen en voorkomt terugkerende schimmelinfecties.

- Behandelt vaginale schimmelinfecties
- Verlicht jeuk en irritatie
- Optimaliseert de pH waarde van de vagina
- Ondersteunt een gezonde vaginale flora

Werkzame ingrediënten

Galactoarabinan Polyglucuronic acid Crosspolymer*, Monosaccharides, Amino Acids, Vitamins
*2QR-complex, gepatenteerde bio-actieve polysacchariden van plantaardige oorsprong

Dosering en gebruik

Behandeling van vaginale schimmelinfecties gedurende 5 opeenvolgende dagen 1 tube per dag gebruiken voor het slapen gaan.

Ter voorkoming van (terugkerende) vaginale schimmelproblemen om de 3 dagen voor het slapen gaan 1 tube gebruiken.

Ondersteuning gedurende antibiotica gebruik de eerste 3 dagen elke dag gebruiken, vervolgens om de 3 dagen.

N.B. na het aanbrengen kan een tintelend gevoel ontstaan. Dit is normaal en het gevoel verdwijnt na enkele minuten.

Wat moet u weten voordat u Multi-Gyn FloraPlus gebruikt?

- Bij aanhoudende of terugkerende klachten is het raadzaam om een arts te raadplegen.
- Allergieën voor bestanddelen van Multi-Gyn FloraPlus zijn zeer zeldzaam. Breng bij twijfel een klein beetje gel aan op de binnenkant van uw onderarm en laat dit enige tijd zitten. Wanneer er een jeukende, rode plek verschijnt, adviseren wij u om Multi-Gyn FloraPlus niet te gebruiken.
- Multi-Gyn FloraPlus niet langer dan 30 dagen achtereenvolgend gebruiken, zodat de vaginale flora zichzelf ook zonder hulp kan reguleren.

Kleur van de gel

De kleur van Multi-Gyn FloraPlus kan variëren. Dit heeft te maken met het belangrijkste natuurlijke ingrediënt: 2QR-complex. Hierdoor kunnen de producten variëren in kleur van transparant tot licht amber. De kleur heeft geen invloed op de werkzaamheid van het product.

Bewaren

Bewaren op kamertemperatuur is aanbevolen. Temperaturen lager dan 5°C en hoger dan 25°C worden afgeraden. Buiten bereik en zicht van kinderen bewaren. Gebruik Multi-Gyn FloraPlus niet na de houdbaarheidsdatum die op het doosje en de tube staat.

Gebruik tijdens zwangerschap of borstvoeding

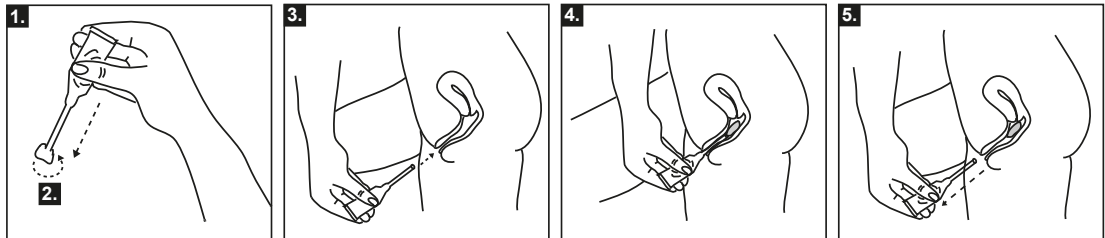
Multi-Gyn FloraPlus kan, voor zover bekend, overeenkomstig de aangegeven dosering worden gebruikt tijdens zwangerschap of borstvoeding.

Gebruik in combinatie met geneesmiddelen

U kunt Multi-Gyn FloraPlus in het algemeen gelijktijdig met geneesmiddelen gebruiken. Het is raadzaam om bij twijfel overleg te plegen met uw arts of apotheker.

Toepassing

Elke tube Multi-Gyn FloraPlus bevat de juiste hoeveelheid gel voor 1 toepassing. De gel wordt met een speciaal daarvoor gevormde canule direct in de vagina ingebracht. De tube na gebruik weggooien.



1. Voor gebruik de tube schudden, zodanig dat de inhoud zo veel mogelijk in het dunne uiteinde van de tube terecht komt.

2. Breek met een draaiende beweging het dopje van de tube af.

3. Neem de tube in uw hand en breng voorzichtig het dunne uiteinde van de tube in de vagina in.

4. Knijp voorzichtig in het dikke uiteinde van de tube om de gel in de vagina in te brengen.

5. Haal al knijpend de tube uit de vagina en gooi de tube na gebruik weg.

De tube is zodanig vormgegeven dat de aanbevolen hoeveelheid gel wordt ingebracht. Wanneer u de tube volgens de aanwijzingen gebruikt, zal een kleine hoeveelheid gel in de tube achterblijven. Dit is niet erg.

Distributeur:
Biohoma B.V.,
J.P. Broekhovenstraat 16,
8081 HC Elburg, Nederland

Fabrikant:
BioClin BV, Delftechpark 55,
2628 XJ, Delft, Nederland

WWW.MULTI-GYN.NL



Multi-Gyn® FLORAPLUS

Multi-Gyn®



Lisez attentivement les instructions avant l'emploi et conservez-les

Les mycoses vaginales

Le vagin renferme une population de micro-organismes qu'on appelle la flore vaginale. Les différents micro-organismes qui la composent sont en équilibre naturel entre eux. Certains champignons peuvent déséquilibrer la flore vaginale. Une mycose vaginale est une infection provoquée par de tels champignons. Les candidoses sont les mycoses vaginales causées par le *Candida albicans*, appelé aussi simplement *Candida*. Les symptômes les plus apparents de la mycose vaginale sont :

- Des sécrétions blanches et formant des grumeaux
- Des démangeaisons, rougeurs et douleur
- Des taches blanches et tenaces sur la muqueuse vaginale

Multi-Gyn FloraPlus

L'action Multi-Gyn FloraPlus est fabriqué à partir d'ingrédients naturels. En plus des extraits de plantes, le gel contient des composants prébiotiques. Les composants prébiotiques stimulent la croissance des lactobacilles utiles et contribuent à la santé de la flore vaginale. Multi-Gyn FloraPlus traite les mycoses vaginales, soulage les symptômes et prévient le retour de l'infection.

- Traite les mycoses vaginales
- Soulage les démangeaisons et l'irritation
- Optimise le pH vaginal
- Contribue à la santé de la flore vaginale

Ingrédients actifs

Galactoarabinan Polyglucuronic acid Crosspolymer*, Monosaccharides, Amino Acids, Vitamins

*Complexe 2QR, polysaccharides bioactifs brevetés d'origine végétale

Posologie et mode d'administration

Pour le traitement des mycoses vaginales, appliquez 1 tube par jour, à l'heure du coucher, pendant 5 jours consécutifs.

Pour la prévention (du retour) de mycoses vaginales, appliquer 1 tube avant le coucher, tous les 3 jours.

En soutien durant la prise d'antibiotiques, appliquer chaque jour pendant les 3 premiers jours, puis tous les 3 jours.

Attention : l'application peut causer une sensation de picotement. Cette sensation est normale et disparaît en quelques minutes.

Ce que vous devez savoir avant d'utiliser Multi-Gyn FloraPlus

- Si vos symptômes persistent ou reviennent, consultez un médecin.
- Les allergies aux composants de Multi-Gyn FloraPlus sont extrêmement rares. Si vous doutez, appliquez une très petite quantité de gel sur la face intérieure de votre avant-bras et attendez quelque temps. Si le gel cause des démangeaisons ou rougeurs, n'utilisez pas Multi-Gyn FloraPlus.
- Multi-Gyn FloraPlus ne doit pas être utilisé plus de 30 jours d'affilée durant une même période de traitement, pour permettre l'autorégulation de la flore vaginale.

Couleur du gel

La couleur de Multi-Gyn FloraPlus peut varier. Cette variation provient de l'ingrédient naturel principal : le complexe 2QR. La couleur des produits peut varier de la transparence à l'ambre clair. La couleur n'a aucun lien avec l'efficacité du produit.

Conservation

Conserver de préférence à température ambiante. Les températures de moins de 5 °C et de plus de 25 °C sont à éviter. Tenir hors de la portée et de la vue des enfants. N'utilisez pas Multi-Gyn FloraPlus après la date limite de conservation indiquée sur la boîte et sur le tube.

Utilisation pendant la grossesse ou l'allaitement

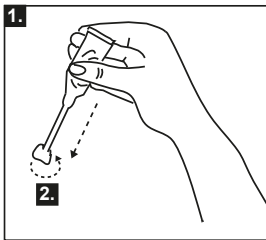
Selon les connaissances actuelles, Multi-Gyn FloraPlus peut être utilisé, en respectant le dosage indiqué, pendant la grossesse ou l'allaitement.

Utilisation en combinaison avec des médicaments

En général, vous pouvez utiliser Multi-Gyn FloraPlus lorsque vous prenez des médicaments. En cas de doute, consultez votre pharmacien ou votre médecin.

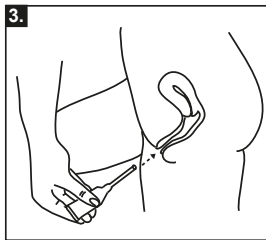
Application

Chaque tube Multi-Gyn FloraPlus contient juste la quantité de gel nécessaire pour 1 application. Vous appliquez le gel directement à l'intérieur du vagin à l'aide de la canule prévue à cet effet. Jetez le tube après l'application.

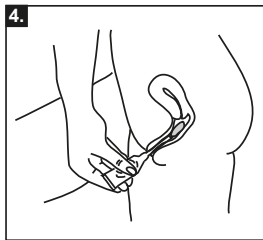


1. Agitez le tube avant l'emploi pour que le contenu remplisse le plus possible l'extrémité mince du tube (canule).

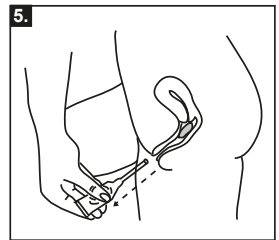
2. Cassez l'extrémité du tube d'un geste circulaire pour l'ouvrir.



3. Tenez le tube d'une main et insérez doucement la canule mince du tube dans le vagin.



4. Pressez doucement le bout épais du tube pour en faire sortir le gel à l'intérieur du vagin.



5. En continuant de presser le tube, retirez celui-ci du vagin. Jetez-le après usage.

La forme du tube est telle que la quantité correcte de gel est appliquée automatiquement. Si vous utilisez le tube selon les instructions, il restera un peu de gel dans le tube que vous jetez. Ce n'est pas grave.

Distributeur :
Biohorma B.V.
J.P. Broekhovenstraat 16
8081 HC Elburg, Pays-Bas



Fabricant :
BioClin BV, Delftechpark 55,
Delft, Nederland/Pays-Bas

WWW.MULTI-GYN.NL

