

Multi-Gyn® ACTIGEL



Lees voor gebruik de bijsluiters van Multi-Gyn ActiGel en bewaar de bijsluiters goed.

Multi-Gyn ActiGel

- behandelt en voorkomt BV
- gaat onaangename geur en afscheiding tegen
- werkt direct verzachtend bij jeuk, schraalheid en irritaties
- herstelt de natuurlijke pH waarde
- optimaliseert de vaginale flora en de conditie van het slijmvlies
- zowel voor uitwendig als inwendig gebruik

Hoe werkt Multi-Gyn ActiGel?

Multi-Gyn ActiGel is gebaseerd op het gepatenteerde 2QR-complex. Deze natuurlijke stof wordt gewonnen uit planten en bestaat uit bioactieve polysacchariden. Het heeft de unieke eigenschap om de hechting van schadelijke bacteriën te blokkeren en op deze wijze dergelijke bacteriën te neutraliseren. Dit natuurlijke blokkerende effect is volledig veilig en onschadelijk omdat het niet gebaseerd is op giftige stoffen of chemicaliën. Het heeft dan ook geen enkel negatief neveneffect.

Aanvullend op het belangrijke effect van het blokkeren van schadelijke bacteriën, ondersteunt Multi-Gyn ActiGel het natuurlijke herstelmechanisme van het weefsel en optimaliseert het de conditie van het slijmvlies. Het zorgt direct voor een juiste vaginale zuurgraad (pH-waarde). De nuttige melkzuurbacteriën (Lactobacillen) worden gestimuleerd in hun ontwikkeling en op deze wijze creëert Multi-Gyn ActiGel een optimale flora die ongemakken voorkomt.

Wijze van gebruik van Multi-Gyn ActiGel

U kunt Multi-Gyn ActiGel zo vaak gebruiken als u wilt, in feite elke keer als u last heeft van ongemakken zoals jeuk, afscheiding, geur, branderigheid of irritatie of deze wilt voorkomen.

- **Voor de behandeling van bacteriële vaginose (BV)** met ongewenste afscheiding en/of geur, Multi-Gyn ActiGel minimaal 2 maal per dag, gedurende minimaal 5 dagen, in ruime hoeveelheid in de vagina aanbrengen.
- **Ter voorkoming van bacteriële vaginose (BV)** of andere vaginale ongemakken, Multi-Gyn ActiGel om de drie dagen, voor het slapen gaan, uitwendig en/of inwendig aanbrengen. Onbeschermde gemeenschap beïnvloedt de zuurgraad (pH waarde) van de vagina. Gebruik Multi-Gyn ActiGel binnen 8 uur na gemeenschap teneinde de optimale vaginale pH waarde te herstellen en ter voorkoming van de groei van ongewenste bacteriën en onaangename geur.
- **In geval van vaginale ongemakken** zoals jeuk, branderigheid, irritaties, gevoeligheid, roodheid en schraalheid Multi-Gyn ActiGel minimaal 1 keer per dag, of zo vaak als het direct verzachtende effect gewenst is, in ruime hoeveelheid uitwendig en/of inwendig aanbrengen.

Let op!

Na het aanbrengen kan een tintelend gevoel ontstaan. Dit is normaal en het gevoel verdwijnt na enkele minuten. Multi-Gyn ActiGel is volkomen veilig en kent geen beperkingen in gebruik. Het kan probleemloos naast medicijnen gebruikt worden. Bij aanhoudende klachten dient u altijd contact op te nemen met uw huisarts of gynaecoloog. Multi-Gyn ActiGel niet langer dan 30 dagen achter elkaar gebruiken binnen één behandelingsperiode, zodat de vaginale flora zichzelf ook zonder hulp kan reguleren.

Multi-Gyn ActiGel bevat alleen natuurlijke ingrediënten

Multi-Gyn ActiGel is een natuurlijk product, gebaseerd op het 2QR-complex. Multi-Gyn ActiGel bevat geen geurstoffen en geen ingrediënten van dierlijke afkomst. Het bevat geen chemicaliën, geen conserveermiddelen of hormonen en is volledig veilig en onschadelijk. Het tast condooms niet aan.

Ingrediënten: Galactooranbin Polyglucuronic Acid Crosspolymer*, Xanthan Gum, Glycerin, Caprylyl Glycol
*2QR-complex: gepatenteerde bio-actieve polysaccharides.
www.2QR.com

Allergieën voor de bestanddelen van Multi-Gyn ActiGel komen zeer zelden voor. Wanneer u een allergie heeft voor plantaardige stoffen adviseren wij u om een kleine hoeveelheid Multi-Gyn ActiGel op de binnenzijde van uw onderarm uit te proberen. Indien een jeukende rode plek verschijnt, bent u waarschijnlijk allergisch voor één van de bestanddelen van Multi-Gyn ActiGel. In dit geval adviseren wij u Multi-Gyn ActiGel niet te gebruiken.

Neveneffecten

Aangezien Multi-Gyn ActiGel een optimale zuurgraad heeft, en sperma basisch is, kan de aanwezigheid van Multi-Gyn ActiGel in de vagina de activiteit van het sperma beïnvloeden. Dus indien u zwanger wilt worden moet u ActiGel niet gebruiken in de uren direct voor en na gemeenschap. Er zijn geen andere neveneffecten bekend.

Interactie met medicijnen

Multi-Gyn ActiGel kan probleemloos naast medicatie gebruikt worden.

Zwangerschap en borstvoeding

Er zijn geen contra-indicaties bekend voor het gebruik van Multi-Gyn ActiGel tijdens zwangerschap en in de periode van borstvoeding.

Bewaren

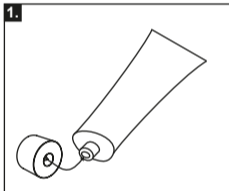
Geadviseerd wordt om Multi-Gyn ActiGel te bewaren bij kamertemperatuur (tussen 10 °C en 25 °C).

De bio-actieve gel kan van kleur verschillen van transparant tot licht-donker amber. Dit heeft te maken met het natuurlijke hoofdingrediënt, het 2QR-complex. 2QR is volledig natuurlijk en zal afhankelijk van jaargetijd, hoeveelheid zon en regen een bepaalde kleur krijgen. Het verschil in kleur heeft geen enkel effect op de effectiviteit en veiligheid van de producten.

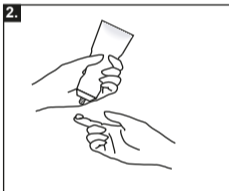
Toepassing

• Uitwendige toepassing

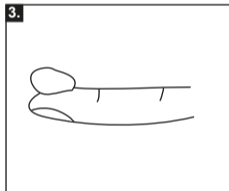
Voor ongemakken van de **uitwendige schaamstreek** (de vulva) dient u Multi-Gyn ActiGel royaal met de vinger op te brengen (was uw handen voor gebruik). Zie de plaatjes hieronder.



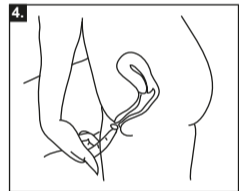
1. Draai de dop van de tube. Voordat u ActiGel de eerste keer kunt gaan gebruiken moet u met de achterzijde van de dop een gaatje prikken in de verzegelde opening van de tube.



2. Neem de tube in één hand en houd de wijsvinger van uw andere hand dicht bij de tube, zoals het plaatje laat zien. Knijp zachtjes in de tube. Blijf knijpen tot u een ruime hoeveelheid op uw wijsvinger heeft, zoals het plaatje laat zien.



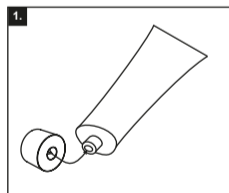
3. De hoeveelheid op uw wijsvinger is vergelijkbaar met de grootte van uw vingertop (ongeveer 2 ml).



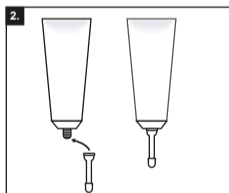
4. Blijf de gel aan op de uitwendige schaamstreek.

• Inwendige toepassing

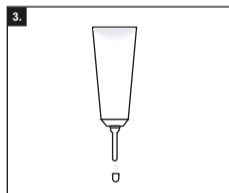
Voor **inwendige toepassing** van Multi-Gyn ActiGel gebruikt u de inbreng-canule. Deze is bijgesloten in het doosje en wordt op de tube geschroefd. Hiermee brengt u de gel in de vagina, waar de gel langere tijd werkzaam is. Na gebruik kunt u de canule op de tube laten, even afwassen onder de warme kraan en afsluiten met het dopje. U kunt de gel ook met uw vinger inbrengen. Was eerst uw handen. De hoeveelheid gel die u met uw wijsvinger in kunt brengen is vergelijkbaar met de grootte van uw vingertop (2 ml, zie plaatje 2 en 3 van de uitwendige toepassing).



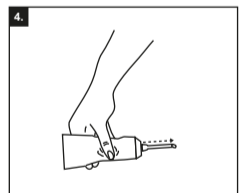
1. Draai de dop van de tube. Voordat u ActiGel de eerste keer kunt gaan gebruiken moet u met de achterzijde van de dop een gaatje prikken in de verzegelde opening van de tube.



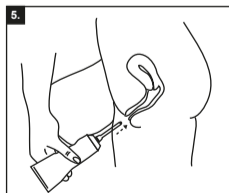
2. Draai de speciale applicator, die zich in het doosje bevindt, op de tube.



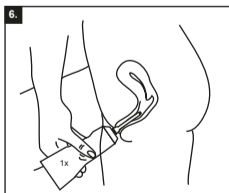
3. Haal het schroefdoopje van de applicator.



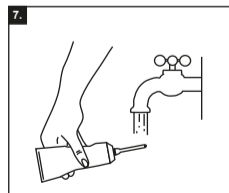
4. Neem de tube in één hand en knijp zachtjes in de tube tot de gel uit de voorkant van de applicator komt. Als de gel eruit komt weet u dat de applicator gevuld is met gel en klaar is voor gebruik. Oefen hoeveel gel eruit komt als u de tube licht inknijpt; u heeft minimaal de hoeveelheid van een vingertop nodig (2 ml).



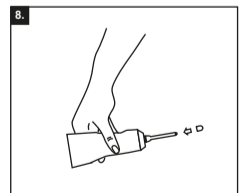
5. Blijf de applicator, die op de tube blijft, in de vagina zoals het plaatje laat zien. De vagina is 7 à 8 cm lang. De lengte van de applicator is ongeveer even lang en kan de baarmoedermond dus niet beschadigen.



6. Knijp zachtjes in de tube. U heeft minimaal de hoeveelheid ter grootte van uw vingertop nodig. Er is geen beperking in gebruik dus het is geen bezwaar als u meer inbrengt in de vagina.



7. Na gebruik kunt u de applicator op de tube laten zitten en afspelen onder de warme kraan.



8. Plaats voor dat u de tube oberg het schroefdoopje weer op de applicator.

Distributeur:
Biohorma B.V.
J.P. Broekhovenstraat 16
8081 HC Elburg



Producent:
BioClin BV, Delftechpark 55,
2628 XJ, Delft, Nederland

Lisez bien la notice de Multi-Gyn ActiGel avant l'usage et conservez-la.

Multi-Gyn ActiGel

- traitement et prévention de la VB
- contre les écoulements et odeurs désagréables
- action directe contre les démangeaisons, le dessèchement, les irritations
- rétablissement du pH naturel
- optimisation de l'état de la muqueuse et de la flore vaginale
- à usage interne et externe

Comment agit Multi-Gyn ActiGel

L'action Multi-Gyn ActiGel s'appuie sur le complexe breveté 2QR. Cette substance naturelle, extraite de plantes médicinales, se compose de polysaccharides bio-actifs. Elle est unique par sa capacité à bloquer l'adhésion des bactéries nocives, neutralisant ainsi leur action. Cet effet de blocage est naturel, parfaitement sûr et sans danger; il n'est pas basé sur des poisons ou produits chimiques dangereux. Il n'a ainsi aucun effet secondaire indésirable. En plus de l'effet de blocage naturel des bactéries nocives, Multi-Gyn ActiGel renforce le mécanisme de rétablissement des tissus et optimise la santé des muqueuses, donnant immédiatement le degré d'acidité (pH) correct du vagin. En stimulant la croissance des bactéries utiles (Lactobacilles), Multi-Gyn ActiGel crée une flore vaginale saine optimale qui prévient les désagréments.

Comment utiliser Multi-Gyn ActiGel

Vous pouvez appliquer Multi-Gyn ActiGel aussi souvent que vous le voulez : à chaque fois que vous souffrez de désagréments comme les démangeaisons, écoulements, mauvaises odeurs, sensations de brûlure ou d'irritation, ou pour les prévenir.

- **Pour traiter** une vaginose bactérienne (VB) accompagnées d'écoulements et/ou odeurs indésirables, vous appliquerez Multi-Gyn ActiGel au moins 2 fois par jour, pendant au moins 5 jours, en quantité généreuse à l'intérieur du vagin.
- **Pour prévenir** le développement d'une vaginose bactérienne (VB) ou d'autres désagréments similaires, vous appliquerez Multi-Gyn ActiGel un soir sur trois, avant de vous coucher, à l'intérieur du vagin ou à l'extérieur sur la vulve. Les rapports sexuels sans préservatif modifient l'acidité (pH) naturelle du vagin. Vous utiliserez Multi-Gyn ActiGel dans les 8 heures suivant les rapports pour rétablir le pH optimal et prévenir le développement de bactéries indésirables et d'odeurs désagréables.
- **Si vous souffrez de désagréments vaginaux** comme les démangeaisons, sensations de brûlure ou d'irritation, sensibilité, rougeurs, dessèchement, vous utiliserez Multi-Gyn ActiGel au moins 1 fois par jour, ou aussi souvent que l'effet adoucissant immédiat est souhaité, en appliquant une quantité généreuse à l'intérieur du vagin ou à l'extérieur sur la vulve.

Attention!

L'Application peut causer une sensation de picotement, qui est normale et disparaît en quelques minutes. Multi-Gyn ActiGel est un

produit absolument sûr, sans restrictions d'utilisation. Vous pouvez l'utiliser sans problème en même temps que des médicaments. Si vous avez des troubles persistants, vous devez consulter votre médecin ou votre gynécologue. Multi-Gyn ActiGel ne doit pas être utilisé plus de 30 jours de suite durant une même période de traitement, de manière à ce que la flore vaginale puisse également se réguler d'elle-même sans aide.

Multi-Gyn ActiGel contient uniquement des ingrédients naturels

Multi-Gyn ActiGel est un produit naturel, basé sur le complexe breveté 2QR. Multi-Gyn ActiGel ne contient aucun parfum et aucun ingrédient d'origine animale. Il ne contient pas de produits chimiques dangereux, pas d'agents conservateurs, pas d'hormones et il est totalement sûr et sans danger. Il ne peut pas endommager les préservatifs.

Ingrédients: Galactaarabinan Polyglucuronic Acid Crosspolymer*, gomme xanthane, glycerine, caprylyl glycol
*2QR-complexe: polysaccharides bio-actifs brevetés. www.2QR.com

Les allergies aux composants de Multi-Gyn ActiGel sont extrêmement rares. Si vous avez des allergies à des substances végétales, nous vous recommandons de faire l'essai d'une petite quantité de Multi-Gyn ActiGel sur la face intérieure de votre avant-bras. L'apparition de rougeur et démangeaisons signalera une allergie probable à un composant de Multi-Gyn ActiGel. Dans ce cas, nous vous recommandons de ne pas utiliser Multi-Gyn ActiGel.

Effets indésirables

Étant donné que Multi-Gyn ActiGel a l'acidité optimale du milieu vaginal, et que le sperme est alcalin, la présence de Multi-Gyn ActiGel dans le vagin peut affecter l'activité du sperme. Ainsi, si vous désirez devenir enceinte, vous éviterez d'utiliser Multi-Gyn ActiGel dans les heures qui précèdent et suivent immédiatement les rapports sexuels. Aucun autre effet indésirable n'est connu.

Interactions médicamenteuses

Multi-Gyn ActiGel peut être utilisé sans problème en même temps que des médicaments.

Grossesse et allaitement

Il n'existe aucune contre-indication pour l'utilisation du Multi-Gyn ActiGel pendant la grossesse et l'allaitement.

Conservation

Il est conseillé de conserver le Multi-Gyn ActiGel à température ambiante (entre 10 °C et 25 °C).

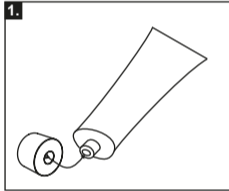
La couleur du gel bio-actif peut légèrement varier, d'incolore à ambre. Ceci est lié au principe actif 2QR qui est entièrement naturel et par conséquent peut avoir de petites variations de couleur. Ni l'efficacité, ni la sécurité du gel n'en sont affectés.



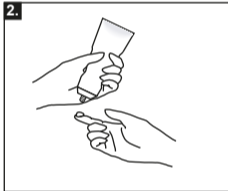
Application

Application externe

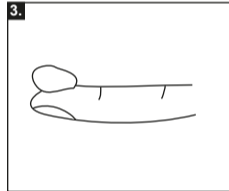
Pour le traitement des désagréments de la vulve (la zone génitale externe), vous appliquez une généreuse quantité de Multi-Gyn ActiGel, du bout du doigt (en vous lavant les mains avant l'application). Voir les illustrations ci-dessous.



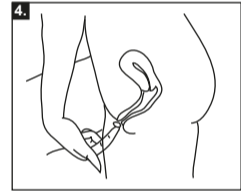
1. Dévissez le capuchon du tube. Avant d'utiliser Multi-Gyn ActiGel pour la première fois, vous percez l'ouverture du tube à l'aide du dos du capuchon.



2. Tenez le tube d'une main et tenez l'index de l'autre main sous l'ouverture, comme illustré. Serrez doucement le tube. Vous continuez de serrer le tube jusqu'à ce que la quantité sur votre index soit suffisante, comme illustré.



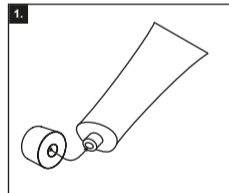
3. Cette quantité est à peu près égale à la grosseur du bout de votre doigt (environ 2 ml).



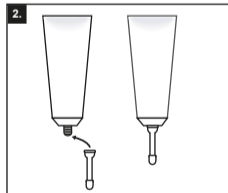
4. Répartissez le gel sur la vulve.

Application interne

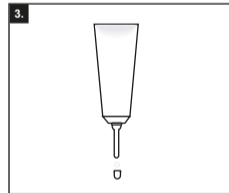
Pour l'application interne de Multi-Gyn ActiGel, vous utilisez la canule d'application. Cette canule est incluse dans l'emballage, et vous la vissez sur le bout du tube. La canule permet d'appliquer le gel à l'intérieur du vagin, où son action sera de plus longue durée. Après l'usage, vous pouvez laisser la canule sur le tube ; vous la nettoyez simplement à l'eau chaude et vous la refermez avec le capuchon. Voir les illustrations au dos de la notice. Vous pouvez également appliquer le gel avec votre doigt. Lavez-vous les mains d'abord. La quantité de gel que vous pouvez appliquer avec le doigt est à peu près égale à la grosseur du bout de votre doigt (environ 2 ml, voir les dessins 2 et 3 de l'application externe, uitwendige toepassing).



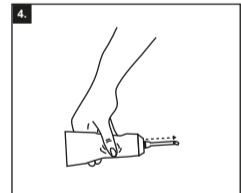
1. Dévissez le capuchon du tube. Avant d'utiliser Multi-Gyn ActiGel pour la première fois, vous percez l'ouverture du tube à l'aide du dos du capuchon.



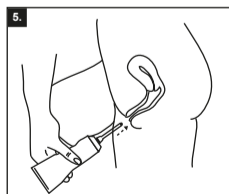
2. Sortez la canule d'application de l'emballage et vissez-la sur le tube.



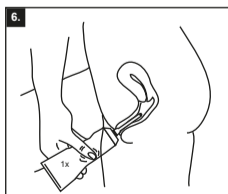
3. Dévissez le capuchon de l'applicateur.



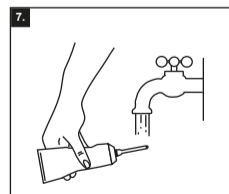
4. Tenez le tube d'une main et serrez-le doucement jusqu'à ce que le gel commence à sortir du bout de la canule d'application. Lorsque le gel commence à sortir de la canule, vous savez que celle-ci est remplie et prête à l'emploi. Faites l'essai de la quantité de gel qui sort du tube lorsque vous le pressez ; vous aurez besoin au minimum d'une quantité égale à la grosseur du bout de votre doigt (environ 2 ml).



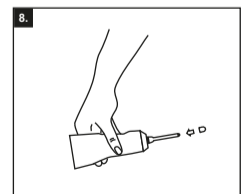
5. Enfoncez l'applicateur, toujours bien vissé sur le tube, à l'intérieur de votre vagin, comme illustré sur le dessin. Le vagin a une profondeur de 7 à 8 cm. La longueur de la canule d'application est la même, c'est à dire qu'elle ne peut pas s'enfoncer trop loin et blesser le col de l'utérus.



6. Serrez doucement le tube. Vous aurez besoin au minimum d'une quantité égale à la grosseur du bout de votre doigt. L'utilisation n'est pas limitée, et si la quantité appliquée à l'intérieur du vagin est plus grande, ce n'est pas un problème.



7. Après l'usage, vous pouvez laisser la canule sur le tube ; vous la nettoyez simplement à l'eau chaude.



8. Refermez la canule avec son capuchon avant de ranger le tube.